

RETOUR[®]

OVER INZAMELING EN RECYCLING VAN E-WASTE

ZOMER 2018

Plan van aanpak

Ketenpartners omarmen plan inzameldoelstelling

Interview

"De circulaire economie moeten we samen uitvinden"



**GROEIEND
CIRCULAIR
BEWUSTZIJN**

Awesome
Wees
MAKE YOU TO
awesome
pieces

wecycle

Batterijen

To groot!
Naar de
milieustraat
4.3.3.

Retour is een uitgave van de producenten en importeurs van elektrische apparaten en energiezuinige verlichting, verenigd in de NVMP. Hiermee houdt de NVMP u twee keer per jaar op de hoogte van belangrijke ontwikkelingen op het gebied van e-waste in Nederland en Europa.

De standpunten van de producenten en importeurs over diverse onderwerpen vindt u op nvmp.nl. Hier staat ook nadere informatie over de productstichtingen die met elkaar de Vereniging NVMP vormen: Stichting Bruingoed, Stichting ICT Milieu, Stichting LightRec Nederland, Stichting Metalektro Recycling, Stichting Verwijdering Elektrische Gereedschappen en Stichting Witgoed.

Uw reacties en ideeën zijn welkom via info@nvmp.nl.

Uitvoeringsorganisatie Wecycle heeft een eigen website: wecycle.nl.

Retour is een uitgave voor betrokkenen bij de inzameling en recycling van elektrische apparaten en energiezuinige verlichting. Retour verschijnt in een oplage van 2.600 exemplaren. Bij dit drukwerk is gebruik gemaakt van biologische inkt. De drukker maakt gebruik van groene stroom, produceert geheel CO₂-neutraal en gebruikt uitsluitend CO₂-neutrale grondstoffen. De pre-press is geheel chemievrij. Gedrukt op milieuvriendelijk papier.

Redactie Eva Gobits, Hein Haenen, Ted van Hintum en Gied van Hoon

Redactieadres Vereniging NVMP, Baron de Couberinlaan 7, 2719 EN Zoetermeer, 079-7600 621, nvmp.nl

Vormgeving Han Snel, Utrecht

Fotografie WVB Van Bree Fotografie, Arnhem



INHOUD

Plan van aanpak	4
Ketenpartners omarmen plan inzameldoelstelling	
.....	
Interview	8
"De circulaire economie moeten we samen uitvinden"	
.....	
Transitie-agenda	10
"Juist een polderland kan vooroplopen in de transitie"	
.....	
Onderzoek	13
Minder elektrische apparaten in restafval	
.....	
Interview	14
"Gedragverandering, duwtje in de goede richting nodig"	
.....	
Witgoed	17
Nieuwe directeur stelt zich voor	
.....	
Deelnemer	18
"We moeten inspelen op snelle verandering"	
.....	
Regelgeving	20
Hoe breed is de inzameldoelstelling eigenlijk?	
.....	
Wecycle	22
Algemeen, campagnes en beurzen	
.....	
Kerncijfers	30
Overzicht aantal deelnemers	



VOORWOORD

AANPAKKEN!

De afgelopen maanden is de realisatie van de inzameldoelstelling per volgend jaar op de rails gezet. De staatssecretaris van Infrastructuur en Waterstaat vroeg de gezamenlijke producenten om een plan van aanpak op te stellen dat gericht is op verhoging van het inzamelpercentage en dat de steun heeft van alle ketenpartners in het Monitoringsberaad. En dat is tot mijn blijde verrassing gelukt!

Samen gaan we de krachten bundelen om de afgedankte apparaten die ongeregistreerd in het grijze circuit verdwijnen, geregistreerd te krijgen. We gaan zoveel mogelijk van de apparaten registreren die voor hergebruik worden geëxporteerd. En we gaan huishoudens overhalen om nog consequenter alle afgedankte apparaten en lampen gescheiden in te leveren, en vooral niet in de kliko te gooien.

De inzameldoelstelling blijft uiterst ambitieus, waarschuwt Ton Holtkamp verderop in dit nummer van Retour. Maar hij heeft als voorzitter van het Monitoringsberaad het mandaat gekregen om in een stuurgroep knopen door te hakken voor de werkgroepen die het plan van aanpak gaan implementeren. Op basis van de inventarisatie van de lekstromen moet het haalbaar zijn. Daarbij kan gebruik worden gemaakt van de tips die Vera Dalm geeft om de benodigde verandering van het consumentengedrag gedaan te krijgen.

De Europese richtlijn met zijn ambitieuze inzameldoelstelling hangt daarmee niet langer boven de markt, maar heeft in de markt zijn plaats gekregen. Dat geeft ook weer ruimte om voorbij 2019 te kijken. De voorzitter van het transitieteam Consumptiegoederen, Anne-Marie Rakhorst, en Tweede Kamerlid Jessica van Eijs blikken in dit nummer vooruit op hoe wij onze economie structureel circulair kunnen maken.

Het wordt buffelen om het plan van aanpak ter verhoging van het inzamelpercentage waar te maken. Maar er is gelukkig leven na 2019, als de ambitie om een volledig circulaire economie de volle aandacht kan krijgen. ◀



JAN KAMMINGA

Voorzitter Vereniging NVMP



PLAN VAN AANPAK TER VERHOOGING VAN HET INZAMELPERCENTAGE AEEA

KETENPARTIJEN OMARMEN PLAN INZAMELDOELSTELLING

De inzameldoelstelling van 65 procent vanaf 2019 is niet vrijblijvend. Vorig jaar september vroeg de staatssecretaris van Infrastructuur en Waterstaat de producenten om een plan van aanpak op te stellen gericht op de verhoging van het inzamelpercentage dat de steun heeft van alle partijen in de keten, verenigd in het Monitoringsberaad. Het plan ligt er en de steun is er.

Het geheel wordt gecoördineerd door een professionele programmamanager onder het toezien oog van een stuurgroep waarin de programmamanager zitting heeft en producenten, verwerkers, gemeenten en retail elk één lid benoemen en ook het ministerie op hoog managementniveau vertegenwoordigd is. Deze structuur verzekert slagvaardigheid, zegt Ton Holtkamp die voorzitter is van zowel het Monitoringsberaad als van de stuurgroep. “In het voltallige Monitoringsberaad zijn twintig partijen vertegenwoordigd die eenstemmig moeten besluiten. Dat werkt niet als we op korte termijn ingrijpende beslissingen moeten nemen en het eens moeten worden over de verdeling van inzet en kosten. Ik ben blij dat de deelnemers over hun schaduw heen zijn gesprongen en de bevoegdheid om knopen door te hakken bij de stuurgroep hebben neergelegd. Monitoringsberaad 2.0 zoals ik het noem, wordt daarmee een afstemmingsoverleg.”

“NU HAAST GEBODEN IS, ZET HET PLAN VAN AANPAK IN OP EEN SCALA VAN MAATREGELEN.”

Aanpak grijze circuit

De grootste kluit in de jacht op meer geregistreerde kilo's AEEA zijn de afgedankte apparaten die in Nederland wel worden verwerkt, maar niet geregistreerd. Die worden niet verwerkt door een WEEELABEX-gecertificeerd bedrijf, zoals de wet eist, en daardoor ook niet meegeteld bij de inzamelresultaten. In deze binnenlandse lekstroom gaat een kwart van alle afgedankte apparaten om.

De in te stellen werkgroep Lekstromen binnenland gaat zich allereerst richten op een wettelijke afgifteplicht voor alle zogenoemde eerste ontvangers, partijen die AEEA van consumenten en bedrijven ontvangen. Gemeenten, retail, (metaal)handel en recyclingbedrijven mogen afgedankte apparaten uitsluitend afgeven aan een inzamelsysteem of een gecertificeerde verwerker, op straffe van een boete. De werkgroep krijgt de opdracht om een effectieve invulling te geven aan de plicht, die past binnen de Europese richtlijn en binnen de mededingingswetgeving.

Naast de stok van de boete wordt een wortel geïntroduceerd. Eerste ontvangers kunnen dan van de producentenorganisaties een vergoeding krijgen voor het extra werk dat de eerste ontvangers doen, zoals gescheiden innemen, sorteren per categorie AEEA of ongesorteerd afgeven aan de inzamelsystemen van producenten. Voor gemeenten en winkelbedrijven bestaat zo'n vergoedingssysteem al, voor metaalhandelaren moet het worden ontworpen.

Zicht op de export

Afgedankte apparaten die geschikt zijn voor hergebruik of geschikt worden gemaakt (refurbished) vinden een nuttige bestemming, veelal in het buitenland. Dat past in de bedoeling van de Regeling AEEA en, breder, in de transitie naar de circulaire economie. Het ontbreekt echter aan inzicht in het volume van deze op zichzelf nuttige lekstroom; de beste schattingen gaan uit van een kleine tien procent van het totale volume afgedankte apparaten.

Het gaat hier met name om ICT-apparatuur voor de professionele markt die na refurbishing vooral in het buitenland wordt afgezet. De werkgroep Lekstromen buitenland gaat zich daarom richten op het in beeld brengen van de export voor hergebruik, zodat het volume in mindering gebracht kan worden op de inzameldoelstelling.

Het ministerie pleit ervoor om eerst te onderzoeken of een goed onderbouwde schatting van het volume export voor hergebruik mogelijk is, eventueel aangevuld met afspraken over vrijwillige opgave door de sector. Lukt dat niet, dan kan de wettelijke rapportageplicht worden overwogen die het plan van aanpak voorstelt.

AEEA uit het restafval

Het meest complexe speerpunt is betere scheiding van afgedankte kleine apparaten en lampen door de consument. Naar schatting negen procent van alle AEEA komt in de klooi terecht. De benodigde gedragsverandering in brede lagen van de bevolking gaat langzaam. De uitbreiding en verbetering van het inlevernetwerk in de laatste jaren biedt echter een goede uitgangspunt. Nu haast geboden is, zet het plan van aanpak in op een scala van maatregelen.

De werkgroep die aan het werk gaat met de lekstroom restafval, gaat allereerst aan het werk met een communicatiestrategie, waarin onder andere Rijksoverheid, gemeenten, retail en de inzamelsystemen van de producenten hun inspanningen bundelen. Daarnaast worden acties genomen om het gescheiden inleveren gemakkelijker te maken. Bestaande inzamelvoorzieningen kunnen worden verbeterd en beter toegankelijk worden gemaakt, nieuwe inzamelmethodieken zoals de Premium Pick-up service van Wecycle (zie elders in deze Retour) worden uitgerold. De werkgroep zal daarnaast nieuwe ketenpartners aantrekken in de professionele markt, zoals logistieke dienstverleners of grote bedrijven die regelmatig grote hoeveelheden apparaten vervangen.

De lekstroom restafval vraagt een aanpak die buiten het bereik van de professioneel betrokken partijen reikt en die een veelheid aan maatregelen en initiatieven omvat. Meer dan de helft van het budget van het plan van aanpak is hiervoor geoormerkt. Dat is nodig om op de korte en

middellange termijn gedragsverandering te bereiken in brede lagen van de bevolking.

Tegenover de hoge complexiteit en de grote inspanning- en kostenpost - staat de grote impact die het beoogde resultaat zal hebben. Een groter bewustzijn van de noodzaak van gescheiden inzameling en verantwoorde verwerking van afgedankte apparaten en lampen draagt bij aan verbreding van het draagvlak voor een circulaire economie. En dat is wat de wetgever die de inzameldoelstelling voor AEEA heeft geschreven uiteindelijk wil bereiken.

Rol van de overheid

Het plan van aanpak vraagt nadrukkelijk om actieve betrokkenheid van de overheid. Het gaat niet alleen om de concrete wettelijke verankering van een afgifteplicht en de handhaving daarvan. Het plan vraagt om een 'toekomstbestendig wettelijk kader dat rekening houdt met de ontwikkelingen in de markt en dat een gelijk speelveld creëert'. Het gaat onder meer om heldere operationele en financiële eisen die aan de producentenorganisaties worden gesteld, duidelijkheid over welke apparaten er precies vallen onder de 'open scope' van de Regeling AEEA en het vastleggen van de nieuwe werkwijze van het Monitoringsberaad en van de rol van het Nationaal (W)EEE Register.

Van de overheid wordt een actievere betrokkenheid en meer regie verwacht, zegt Ton Holtkamp. "Daar is het

klimaat ook wel naar. De circulaire economie staat op de politieke agenda en AEEA is daarin een aansprekende waardestroom. Die staat op het netvlies van de betrokken staatssecretaris en die zal door de Tweede Kamer in de gaten gehouden worden. Het ministerie heeft het Monitoringsberaad om het voorliggende plan van aanpak gevraagd en bouwt daarmee de druk op."

Een vierde werkgroep gaat zich met de gevraagde 'kaderstelling' bezighouden. Zij moet de benodigde wet- en regelgeving in gang zetten, die volgens het plan binnen twaalf maanden in werking moet treden.

Hoog ambitieniveau

Is het haalbaar om al deze initiatieven tijdig op stoom te brengen en in 2019 te voldoen aan de inzameldoelstelling? Holtkamp is voorzichtig optimistisch. "Het is een enorme opgave. The devil is in the detail, zeker als het om geld gaat. Dat gaan we tegenkomen nu we het plan moeten concretiseren. Aan de andere kant: als je kijkt naar het volume van de lekstromen en de volumes die we extra moeten registreren, dan moet het kunnen. We moeten vooral kijken naar waar we het meeste volume kunnen 'verdiene' en de vergoeding die producenten bieden aan de metaalhandel lijkt mij daartoe een goede aanzet." ◀

1. LEKSTROMEN BINNENLAND

Niet verwerkt conform WEEELABEX en niet geregistreerd

- Geschat volume: 110.000 ton (25 procent)
- Potentieel voor registratie: 40.000 ton
- Maatregelen:
 - Invoering afgifteplicht aan eerste ontvangers van AEEA
 - Invoering van vergoedingssysteem voor eerste ontvangers

2. LEKSTROMEN BUITENLAND

Hoogwaardige apparaten geëxporteerd voor hergebruik

- Geschat volume: 44.000 ton (9 procent)
- Potentieel voor registratie: 10.000 ton
- Maatregel:
 - Rapportageplicht export t.b.v. hergebruik en verwerking

3. LEKSTROOM RESTAFVAL

Kleine apparaten en lampen die in de klike belanden

- Geschat volume: 30.000 ton
- Potentieel voor registratie: 20.000 ton
- Maatregelen:
 - Opzetten gecoördineerde communicatiestrategie
 - Verbeteren bestaande inzamelfaciliteiten milieustraat en retail
 - Invoeren nieuwe inzamelmethodieken
 - Aanhaken nieuwe ketenpartners, bijv. professionele ontdoeners, bezorgers apparatuur





Tweede Kamerlid Jessica van Eijs (D66)

INTERVIEW JESSICA VAN EIJS, LID TWEEDE KAMER VOOR D66

“DE CIRCULAIRE ECONOMIE MOETEN WE SAMEN UITVINDEN”

Als bouwkundig ingenieur met duurzame inslag ging Jessica van Eijs de Eindhovense politiek in om, in haar woorden, techniek en innovatie in te zetten om oplossingen en kansen te creëren voor de toekomst. Sinds een jaar doet zij dat in Den Haag, als woordvoerder van D66 in de Tweede Kamer op het gebied van wonen, ruimtelijke ordening en circulaire economie. “Nou ja, circulaire economie... Voorlopig gaat het over de transitie van onze nog steeds sterk lineair ingerichte economie naar een circulaire economische structuur.”

Het fascinerende aan dit onderwerp is dat we nog niet precies weten hoe die circulaire economie eruit moet zien, zegt Van Eijs. “Zendelingen schetsen een toekomstbeeld, maar dat beeld is nog vaag en er lopen discussies over de gewenste inrichting en rolverdeling. Er ontbreekt ook nog een concrete timing en planning van de transitie. Wij moeten de circulaire economie nog met elkaar uitvinden.”

Dat samen uitvinden gaat haar niet snel genoeg. “Als je hele veld overziet, schrik je van de uitdaging. Er moet nog heel veel heel anders. Aan de andere kant vind ik het wel inspirerend om tal van initiatieven te zien die een goed voorbeeld stellen. We zullen moeten versnellen door naar elkaars voorbeelden te kijken, door van elkaar te leren en door elkaar mee te nemen in die ontwikkeling.”

VOORLOPERS BEPALEN DE RICHTING

Harde doelen geven richting

“Het is goed dat de overheid concrete doelen stelt, zoals de inzameldoelstelling van 65 procent voor afgedankte elektrische apparaten en verlichting. Zo’n harde doelstelling noodzaakt om verbeteringen in de keten fundamenteel aan te pakken.” Van Eijs erkent dat die doelstelling vanuit uit het huidige inzamelniveau van 45 procent ambitieus is, maar ziet dat juist als een stimulans om te kiezen voor een ambitieuze aanpak waarmee Nederland uiteindelijk boven die doelstelling uit kan komen.

“De overheid kan inspireren en kan betrokken partijen bij elkaar brengen. Als grote inkoper kan de overheid een flinke slinger geven aan de transitie door circulaire producten in te kopen. Of kiezen voor de afname van diensten in plaats van producten, waarmee de eigendom van het product en de verantwoordelijkheid voor duurzaam (her)gebruik bij de producent blijft.”

Maar de overheid loopt wat Van Eijs betreft niet voorop. “Idealiter geeft de overheid niet aan hoe opgelost moet worden, want je wilt het op een slimme manier doen. De overheid bepaalt waartoe het moet leiden en stelt een aantal kaders, de markt bepaalt hoe we binnen die kaders op het gewenste punt komen. Dat is niet vrijblijvend: je mag bepalen hoe, zolang je het oplost.”

Producentenverantwoordelijkheid

“Producenten zullen naast hun inspanning in inzameling en recycling vooral ook hun ontwerp aan moeten passen.” Van Eijs verwijst naar Philips die bijvoorbeeld stofzuigers maakt die door hun ontwerp en materiaalgebruik goed gerecycled kunnen worden. “Dat draagt bij aan circulaire productie en een bedrijf als Philips kan zo actief communiceren dat de onderneming ook in dit opzicht kwaliteit levert.

Dat is een inspirerend gegeven voor de consument. We moeten ernaar toe dat de consument hergebruik van producten en materialen normaal vindt, en het raar vindt als er niks met zijn afval gebeurt. Bij glas zijn we al zover: iedereen in Nederland vindt het heel normaal dat je glas

in de glasbak gooit en dat het gerecycled en hergebruikt wordt. Wij zijn opgegroeid met de glasbak en we vinden het vanzelfsprekend dat wij als consumenten

bijdragen aan het hergebruik van het glas dat wij afdanken. Die vanzelfsprekendheid hebben we nodig in ons hele systeem.”

Goede voorbeelden inspireren niet alleen de consumenten. Voorlopers bepalen de richting en andere producenten gaan op een gegeven moment wel volgen, zegt Van Eijs. Zij wijst naar het voorbeeld van de ontwikkeling in verlichting, van gloeilamp naar spaarlamp naar ledlamp. “Partijen kijken naar elkaar, ondervinden concurrentie van innovaties en moeten vroeg of laat mee doen als ze willen overleven. Als de hele markt vooruit gaat kijken, zie je een versnelling in de ontwikkeling.”

Grenzeloze uitdaging

Op het prioriteitenlijstje van Kamerlid Van Eijs staat ook een Europese aanpak van circulariteit. “Wij hebben dat nu per land ingericht, ieder met zijn eigen regels en zijn eigen implementatie. Maar de stromen van nieuwe en afgedankte producten gaan over grenzen heen. En ook producenten en

grote recyclingbedrijven opereren over de grenzen heen. De noodzaak om dat Europees aan te pakken is heel groot. Dat wil niet zeggen dat we niet per land naar het optimaal haalbare moeten streven. Benchmarken van inzamelvolumes, recyclingopbrengsten of de circulaire prestaties geeft landen met de zwakste prestaties een streefcijfer dat motiverend kan werken, maar dat Nederland hoog in de benchmark scoort is geen reden om hier stil te gaan zitten.

Het is veel interessanter om te kijken hoe wij grip op afvalstromen kunnen krijgen. Afval exporteren kan een prima bedrijfsmodel worden en je kunt juist efficiënter werken door stromen te bundelen en te verwerken in grote moderne installaties. Daar kunnen we op Europees niveau wel iets aan doen en Nederland kan daar een rol in spelen. Waar we naar toe moeten is een systeem waar alle afvalstromen dermate lonend zijn dat je ze ook zo goed mogelijk uit elkaar wilt halen en verwerken.”

De gebruiker bepaalt

Bedrijven kunnen voorbeelden stellen, inspireren en circulaire processen organiseren. Maar circulair gedrag begint volgens Van Eijs bij de consument. In voeding ziet zij de bewustwording bij een consument die steeds kritischer inkoop. Energieverbruik en verwachte levensduur zijn een factor van afweging bij de aanschaf van elektrische apparaten.

Een duidelijk rapportcijfer voor de gebruiksduurzaamheid en hergebruikpotentieel van elektronica zou helpen. “Je kunt van de consument niet

verwachten dat hij milieudeskundige is. Je zou het liefst zien dat je het circulair gehalte in een label uit kon drukken zoals we dat voor energieverbruik doen, maar hoe meet je dat? Daar zijn geen eenduidige normen voor en ik verwacht dat het gaat nog wel even duren voor we zover zijn.

Tot die tijd moet de overheid vooral blijven voorlichten en het is aan de producenten om de circulaire kwaliteiten van hun producten onder de aandacht te brengen. Een groeiend circulair bewustzijn maakt producten die circulair goed scoren aantrekkelijk.” En Van Eijs gaat ervan uit dat een consument die kiest voor een duurzaam product, ook eerder geneigd zal zijn om dat product na gebruik bewust af te danken.

“De circulaire economie gaat over onze hele manier van consumeren. Hoe dat proces er uiteindelijk uit gaat zien is nog vaag, maar als we elkaar in de transitie meenemen krijgen we dat wel scherp.” ◀

“WE MOETEN VERSNELLEN DOOR NAAR ELKAAR TE KIJKEN, VAN ELKAAR TE LEREN EN ELKAAR MEE TE NEMEN IN DIE ONTWIKKELING.”





Anne-Marie Rakhorst

“JUIST EEN POLDERLAND KAN VOOROPLOPEN IN DE TRANSITIE NAAR EEN CIRCULAIRE ECONOMIE”

Het programma 'Nederland Circulair in 2050' past goed in haar straatje. Anne-Marie Rakhorst is ondernemer, oprichter en eigenaar van het platform Duurzaamheid.nl, auteur van een aantal boeken over duurzaamheid, actief in verschillende besturen, commissariaten en initiatieven zoals de Koning Willem I prijs, MVO Nederland en SDG Charter, initiatiefnemer van '17 doelen die je deelt'. Zij werd gevraagd als voorzitter van het transitieteam Consumptiegoederen en doet verslag van hoe het team tot zijn transitie-agenda kwam.

TRANSITIE VAN LINEAIR NAAR CIRCULAIR

Nee, een kant-en-klaar programma om het gebruik van consumentengoederen circulair te maken heeft Anne-Marie Rakhorst niet. Het transitieteam dat zij voorzat, met vertegenwoordigers van milieubeweging, Rijksoverheid, retail en afvalbedrijven, ontdekte al snel dat het terrein daarvoor te breed is en de transitie te veelzijdig. “Het heeft geen zin om vanachter een bureau de waarheid uit te vinden. Zelfs als je die waarheid zou kennen, zou je hem niet kunnen overbrengen. Het gaat er nou juist om dat we mensen betrekken bij die grote transitie naar de circulaire economie.”

Betrekken lukt alleen als je het onderwerp dicht bij de mensen brengt, concludeerde het Transitieteam. Daartoe moet een abstractie als ‘consumentengoederen’ concreet en herkenbaar worden. Er was bijvoorbeeld een verschillende benadering nodig voor kort-cyclische en lang-cyclische producten, vertelt Rakhorst. “De eerste groep, waaronder verpakkingen en wegwerpartikelen, bekijken we praktisch en we hechten er weinig waarde aan. De lang-cyclische consumentenproducten zoals kleding, consumentenelektronica of meubels, hebben wel waarde en ze kunnen emoties als trots of gehechtheid oproepen. Dat vraagt een andere aanpak.”

“Toen we dat bedacht hadden, merkten we dat dit principe ook nog vrij abstract is. We hebben daarom ingezoomd op concrete voorbeelden binnen een aantal aansprekende productgroepen. In de categorieën verpakking & wegwerpartikelen, kleding & textiel, consumentenelektronica en meubels & design hebben we een aantal fantastische lokale initiatieven opgezocht en in de spotlights gezet. Daarmee geven we de initiatiefnemers een compliment en door het als voorbeeld te stellen laten we zien hoe het anders en beter kan.”

Het transitieteam heeft veel tijd besteed aan het speuren naar lopende projecten in het land en naar de mensen die daarmee bezig zijn, zegt Rakhorst. “Als agendateam wilden we laten zien dat het niet iets nieuws is, maar dat de circulaire economie op lokaal niveau al door heel veel mensen wordt vormgegeven. We hebben veel mensen gebeld en gesproken en we hebben twaalf bijeenkomsten georganiseerd door het hele land waar we verder in gesprek gingen met betrokkenen en ideeën hebben opgedaan. Dat leverde veel draagvlak en energie op.”

De inleiding van het eindrapport stelt nadrukkelijk dat de consument centraal staat. Maar is het ook aan hem gericht?

“Het rapport is niet voor de consument geschreven. Het is gericht aan de overheid, aan bedrijven en aan de professionele bevolking die de consument een handelingsperspectief moet geven en mee moet nemen in de transitie. Veel groepen zijn nu nog nauwelijks betrokken bij de transitie van lineair naar circulair. Onderwijs speelt ook een belangrijke rol om de diverse consumentengroepen te kunnen bereiken.

Jongeren zijn meer dan gemiddeld betrokken. Zij laten de meest verrassende oplossingen zien, leveren een bijdrage aan het debat en nemen mensen mee. Het is niet eenvoudig om de circulaire

economie toegankelijk te maken. Maar, om een voorbeeld te noemen, als je de teams die meededen aan de World Solar Challenge laat uitleggen waar ze aan bezig zijn, krijg je een heel ander gesprek. Vraag een scholier om uit te leggen hoe raar het is dat we multi-layer chipsverpakking gebruiken die je alleen maar kunt verbranden en je ziet het bewustzijn bij de luisteraars ontstaan.

Consumenten bereik je onder andere door voorbeelden

van gelijkgestemden, mensen die hen meenemen in het verhaal van de circulaire economie. Neem een meisje van 16 dat naar Primark gaat op zoek naar iets leuks om dit weekend aan te trekken. Dat meisje en al die andere consumenten die nog niet betrokken zijn bij de transitie, die willen we bereiken.”

“HET GAAT EROM DAT WE MENSEN
BETREKKEN BIJ DE GROTE TRANSITIE NAAR
DE CIRCULAIRE ECONOMIE.”

Het rapport pleit voor overheidsinterventies door beprijzing en fiscale prikkels. Wat wilt u daarmee bereiken?

“In de eerste plaats moet de wet- en regelgeving over afval worden aangepast. Als we grondstoffen terug willen winnen die kunnen concurreren met virgin-materiaal uit de mijn of uit de fabriek, dan moeten we afgedankte producten geen afvalstatus geven. Als je gelooft dat alles grondstof blijft zonder waardevermindering, dan moet het een grondstofstatus houden. Dat dwingt om na te denken over hoe je die grondstoffen weer met een minimum aan handelingen opnieuw in gebruik kunt nemen. Daarnaast denken we dat het slim is als de overheid CO₂ zou beprijzen. Die uitstoot is schadelijk en dat zou je niet kosteloos mogen afwentelen op de samenleving. De overheid kan de beprijzing van de uitstoot in iedere aanbesteding meenemen, liefst op wereldniveau, maar in elk geval op het niveau van de Europese Unie. Een bedrijf als DSM doet dat al, maar het gebeurt tot heden op hele kleine schaal. Daar moeten we ervaring mee opbouwen. Een schaduwprijs voor CO₂ geeft een meer zuiver beeld van de werkelijke kosten van een opdracht of productieproces.”

“WE KUNNEN EEN GROTE TRANSITIE ALLEEN MAKEN ALS WE DAAR ALLE PARTIJEN IN DE KETEN BIJ BETREKKEN.”

U pleit voor een ruimere opvatting van de producentenverantwoordelijkheid. In welke opzichten?

“Producenten moeten verantwoordelijkheid nemen voor hun producten. De regelgeving is nu sterk gericht op de verwijdering na gebruik van de producten die zij op de markt hebben gebracht. Maar het begint natuurlijk bij het circulair vormgeven. Hoe kun je een product zo in elkaar zetten dat het lang meegaat, dat het gerepareerd en gereviseerd kan worden om de levensduur te verlengen en dat je de grondstoffen uiteindelijk zonder kwaliteitsverlies weer kunt hergebruiken? We willen de verantwoordelijkheid van producenten niet dichttimmeren in wetten. Het is veel effectiever om het gesprek aan te gaan met individuele bedrijven, brancheorganisaties, overheid en andere betrokkenen over wat er mogelijk is in circulair gebruik van producten en hoe je dat het beste kunt organiseren. Niemand heeft daar zoveel verstand van als de producent. Geen gesprek over voors en tegens, maar pragmatisch op zoek naar waar je het over eens kunt worden. Het gebruiken van producten in plaats van ze te bezitten is een optie die verzekert dat de producent verantwoordelijk blijft terwijl de consument wordt ontzorgd. Het stimuleert verlenging van de levensduur van het product. Aan het einde van die levensduur weet de producent die het product maakte als beste hoe het kan worden hergebruikt. Dat is een business model met veel mogelijkheden.

De bevoegdheid en verantwoordelijkheid van producenten gaat in ieder geval verder dan het organiseren van inzameling en recycling. Dat gaat óók over design en over de toegevoegde waarde van de industrie, is wat ons betreft het uitgangspunt.”

Kent u daarmee ook een verantwoordelijkheid toe aan de andere partijen in de keten?

“Jazeker! Er is geen andere weg. We kunnen een grote transitie zoals in de energie of naar een circulaire economie alleen maken als we daar alle partijen in de keten bij betrekken. En dat gaat verder dan praten alleen: elke partij is elke dag medeverantwoordelijk. Dat kun je niet bij producenten of bij politieke leiders neerleggen.

De circulaire economie moet echt over economie gaan: over groei, over export en over ambacht. Wij presenteren dan ook een positieve agenda. Denk in kansen, niet alleen in bestaande systemen en in bedreigingen. En die kansen zijn er zeker voor Nederland. Kijk naar kleding en textiel waar we de afgelopen jaren een vooraanstaande positie hebben opgebouwd in circular valley, met daarin een concentratie van kennis op het gebied van doeken maken en draden trekken.

Als polderland zijn wij er goed in om elkaar op een positieve manier te betrekken bij uitdagingen. Laat zien wat er goed gaat en vier successen, maar spreek elkaar ook aan als er meer inzet nodig is. Wij scoren op samenwerking omdat we luisteren naar elkaars belangen en tegelijk het oog houden op de ambitie die wij koesteren. Als Nederland ook goed kijkt naar de lokale initiatieven die voorhanden zijn en in staat is om die op te schalen, kunnen we een koplopperspositie pakken in de transitie naar de circulaire economie.” ◀





MINDER ELEKTRISCHE APPARATEN IN RESTAFVAL

MAATREGELEN VOOR BRONSCHEIDING BLIJVEN NODIG VOOR MEER INZAMELING

De hoeveelheid afgedankte kleine elektrische apparaten (e-waste) in het restafval daalt. Zoals in het winternummer 2017 van *Retour* gemeld, schommelt de fractie klein e-waste in het restafval tussen een gemiddelde van 1,36 kg per persoon per jaar (2014) en 2,01 kg (2012). Onlangs zijn de resultaten van 2016 toegevoegd het onderzoek. In dat jaar is die hoeveelheid gedaald tot 1,29 kg per persoon per jaar. In de periode 2012-2016 is de hoeveelheid klein e-waste die de consument jaarlijks als restafval weggooit met een derde verminderd van 33,6 tot 21,9 miljoen kilo. E-waste dat mensen weggooien, gaat verloren voor recycling. NVMP en Wecycle ondersteunen daarom de inspanningen van gemeenten om meer afval te scheiden.

Bureau Witteveen+Bos deed in opdracht van NVMP en Wecycle onderzoek naar de hoeveelheid e-waste in het restafval. Deze hangt sterk samen met gedifferentieerde tarieven voor afvalinzameling door gemeenten ('diftar'). In gemeenten met diftar is de hoogte van de afvalstoffenheffing afhankelijk van de hoeveelheid restafval. Dit stimuleert inwoners om hun afval gescheiden in te leveren, zodat er zo min mogelijk restafval ontstaat. Het verschil tussen diftar-gemeenten en gemeenten zonder diftar is groot: in diftar-gemeenten zit er gemiddeld zestig procent minder e-waste in het restafval. Dit verschil is nog groter in gemeenten die gebruik maken van de diftar-methoden waarbij de inwoners betalen naar rato van gewicht of een dure zak moeten aanschaffen voor hun restafval. In die gemeenten zit er gemiddeld 71 procent minder e-waste in het restafval.

Combinatie instrumenten succesvol

Jan Kamminga, voorzitter NVMP: "Deze analyse toont duidelijk aan hoe belangrijk het is om deze afvalstroom aan de bron te scheiden, bijvoorbeeld door omgekeerd inzamelen al dan niet in combinatie met diftar of door in te leveren in de duizenden inleverbakken in de winkels. Uit het onderzoek blijkt ook dat indien alle gemeenten diftar zouden hanteren, er op jaarbasis ruim 15 miljoen kilo e-waste extra wordt ingezameld. Wat een potentie aan extra grondstoffen voor hergebruik!" Bij omgekeerd

inzamelen haalt de gemeente de gescheiden afvalstromen die gerecycled kunnen worden op, terwijl inwoners het restafval zelf wegbrengen.

Gemeenten hebben vanwege het programma 'VANG Huishoudelijk Afval' de doelstelling om de hoeveelheid restafval te verkleinen. Jan Vlak, directeur Wecycle: "In gemeenten die hier planmatig op acteren en meerdere instrumenten inzetten, daalt de hoeveelheid restafval en het e-waste daarin. Het gaat daarbij vaak om een combinatie van nieuwe inzamelmethoden, gedifferentieerde service en communicatie. Wij helpen daarom onze partnergemeenten met advies en campagnes om meer e-waste in te zamelen en hen te ontzorgen voor deze afvalstroom. We hebben immers dezelfde ambitie." In de onderzoeksperiode heeft Wecycle in totaal bijna 180 miljoen kilo aan klein e-waste ingezameld, voornamelijk via gemeenten.

Over het onderzoek

Bureau Witteveen+Bos (W+B) maakte voor haar onderzoek gebruik van sorteergegevens die de gemeenten aanleveren aan het Centraal Bureau voor de Statistiek. In haar analyse hield W+B rekening met seizoensinvloeden, type woning, soorten inzamelmiddelen en het al dan niet hanteren van gedifferentieerde tarieven voor afvalinzameling door gemeenten ('diftar'). ◀

Vera Dalm

**BEWUSTZIJN
IS AANWEZIG**

VERA DALM, DIRECTEUR MILIEU CENTRAAL:

“GEDRAGSVERANDERING BIJ DE CONSUMENT HEEFT NOG EEN DUWTJE IN DE GOEDE RICHTING NODIG”

Milieu Centraal heeft twintig jaar ervaring in het informeren van de consument over energie en milieu. Wat heeft de organisatie geleerd over hoe je de consument bewust kunt maken en hoe je hem zover krijgt dat hij milieuvriendelijke keuzes maakt? Directeur Vera Dalm geeft vijf tips.

De Stichting Milieu Centraal is in 1998 opgericht, één jaar voor de Vereniging NVMP. Het moest vooral een onafhankelijke organisatie worden, zonder opdracht van of banden met overheid, milieuorganisaties of bedrijfsleven, om de consument objectieve informatie te geven over energie en milieu en wat er nodig is om dat te (be)sparen. Een bestuur van zeven leden uit verschillende geledingen van de samenleving en een onafhankelijke Wetenschappelijke Raad van Advies ondersteunen de onafhankelijkheid van de informatievoorziening.

Directeur Vera Dalm, die sinds 2009 aan het roer staat, erkent dat verandering van het gedrag van de consument soms tergend langzaam gaat. Maar zij kenschetst zichzelf ook als een optimist. Terugblikkend over de afgelopen twintig jaar constateert zij dat er al enorm veel veranderd is. “Het belangrijkste is dat het bewustzijn er nu wel is. Zelfs mensen die zeggen dat zij niet in klimaatverandering ‘geloven’, snappen dat ze iets moeten doen. En er zijn heel veel mensen die wel iets willen doen, maar door gebrek aan kennis of discipline in oude patronen blijven steken. Met goede informatie, goede voorbeelden en voorzieningen en ondersteund door nieuwe technologieën kunnen we nog een grote slag maken.”

Tip 1: Overheid, stel de norm!

De afgelopen jaren is de overheid relatief traag geweest, vindt Dalm. “Ik herinner mij een filmpje uit begin jaren negentig over een beter milieu, waarin een beeld werd gegeven

van mensen die geen afval meer hadden en geen plastic zakken gebruikten. Pas 24 jaar later kwam onze overheid daadwerkelijk met een verbod op gratis plastic zakjes. Waarom is er zo lang nodig om tot zo’n relatief simpele maatregel te komen?

Dat geldt voor veel milieumaatregelen. Neem milieuzones in grote steden: voor sommige mensen is dat vervelend, maar iedereen snapt dat je niet met een oude stinkende dieselbak in een woonwijk moet gaan rijden. De overheids-interventie sluit aan bij wat mensen al voelen en wel weten. Het dicht het gat tussen wat mensen weten en wat zij doen. Dus het draagvlak is ruim aanwezig. Niets is nu eenmaal menselijker dan naar morgen uitstellen wat je weet dat je eigenlijk vandaag moet doen.”

Dalm wil niet alle overheden over één kam scheren. “Er zijn veel bevolgen politici en ambtenaren, voortvarende gemeenten en andere overheden. Dus er verandert echt wel wat, maar het gaat langzaam. Organisaties en bedrijven kunnen goede dingen bedenken en nieuwe technische mogelijkheden aanreiken, maar je krijgt pas structurele verandering op grote schaal als de overheid het tot norm verklaart. Kijk naar de afvalinzameling: de burger volgt de voorzieningen en de wetgeving.”

Tip 2: Bedrijven, wees toekomstgericht

Dat de overheid de norm moet stellen, wil niet zeggen bedrijven achterover kunnen leunen. Dat doen ze gelukkig ook niet, stelt Dalm vast. “Bedrijven hebben grote slagen gemaakt.

Ze hebben heel goed door dat zij de boot missen als zij hun productie en producten niet vergroenen. Dat zie je terug in de voedingsindustrie, dat zie je in de consumentenelektronica. In veel gevallen komen zij ook met nieuwe initiatieven uit oprechte zorg voor de planeet en uit het eigen belang, hun licence to operate. Het bewustzijn is wel doorgedrongen dat ook zij een belang hebben; zonder grondstoffen lig

je er straks uit.

Het is aan bedrijven en de retail om te zorgen dat mensen het gedrag dat zij willen vertonen ook kunnen vertonen. Alleen de voorlopers vragen om

concrete nieuwe producten of diensten. De grote massa consumenten koopt gewoon wat er is. Het is dus aan producenten en winkeliers om de milieuvriendelijke keuzes mogelijk te maken. Er verschijnen steeds meer energiezuinige en duurzame producten op de markt. Gevestigde bedrijven zetten nieuwe technieken in en start-ups ontwikkelen verrassende nieuwe oplossingen. Ik was bijvoorbeeld heel enthousiast over wat er op de Dutch Design Week in Eindhoven werd gepresenteerd.”

Producenten moeten ook vooral initiatieven blijven nemen, vindt Dalm, ook in het inzamelen en terugnemen van afgedankte apparaten. “Het is heel goed als Wecycle inzamelbakken neerzet in nog meer winkels en als bijvoorbeeld Philips acties voert om zijn oude apparaten in te zamelen. Wacht vooral niet tot de overheid het verplicht stelt, maar onderneem zelf actie.”

Tip 3: Geef objectieve informatie

Een bewuste consument is goed geïnformeerd. De informatiemogelijkheden zijn over de afgelopen twintig jaar enorm toegenomen, constateert Dalm. Maar dat heeft ook een keerzijde. “Je krijgt te veel informatie. Als je alles kunt weten, weet je niet wat je moet weten. De een zegt dit, de ander dat en het is moeilijk om elk van die berichten op waarde te schatten.” Daar speelt Milieu Centraal volgens Dalm een belangrijke rol. “Onafhankelijkheid is onze kracht. Wij zijn niet gebonden aan bedrijven of commerciële doelstellingen en zijn niet uit op beleidsbeïnvloeding. Wij dienen geen ander belang dan het verstrekken van nuchtere, praktische informatie. Het Voedingscentrum en het Nibud hebben op hun gebied een vergelijkbare functie. Wij zijn een betrouwbare bron voor de consument die de relevante feiten op een rijtje wil zetten.”

Rond de eeuwwisseling lanceerde Milieu Centraal zijn eerste website. Die wordt inmiddels bezocht door 10.000 bezoekers per dag. Ook de media zijn actieve bezoekers; die zitten

net zo goed te springen om informatie, zegt Dalm. “Via kranten, bladen en online media voeden wij zo weer de gesprekken tussen mensen. Vooral op sociale media zijn we zeer actief, met duizenden interacties, elke dag weer. Uiteindelijk zijn het vaak die gesprekken die ideeën opleveren en die mensen aanzetten om iets te doen.”

Tip 4: Vereenvoudig ingewikkelde keuzes

Op zoek naar een duurzame levenswijze komt de consument voor ingewikkelde keuzes te staan. Is het goed om een oude koelkast zo lang mogelijk te gebruiken of levert een nieuw energiezuiniger apparaat meer milieuwinst op? Wat is precies de milieulast van lokale voorverpakte groenten en wat van de ingevoerde onbewerkte variant?

“Met de introductie van nieuwe technologieën en nieuwe producten dienen dat soort complexe keuzes zich steeds weer aan. Daar kunnen we consumenten bij helpen, door goed onderzoek te doen en de resultaten op een handige manier aan te reiken. Zo hebben we in samenwerking met VLEHAN, de Nederlandse brancheorganisatie van fabrikanten en importeurs van elektrische huishoudelijke apparaten, een methode ontwikkeld die helpt om de keuze tussen een koelkast houden of vervangen eenvoudig te kunnen maken. We zetten voor de communicatie allerlei media in, met maatwerk kunnen we de consument de weg wijzen in een veranderend producten- en dienstenlandschap.”

Tip 5: Praat niet over afval maar over grondstoffen

Afval, afvalinzameling en afvalverwerking zijn hot topics voor bijna alle Nederlanders; wat moet waar en waarom? Maar we zijn en moeten alweer een stap verder, constateert Dalm, we hebben het nu steeds meer over de grondstoffen die in onze afgedankte producten zitten. “Dat geeft een grote omslag in de beeldvorming; het is niet iets wat afgedankt wordt, maar een waardevolle grondstof! Het feit dat bedrijven die producten terug willen hebben, door er een waarde aan te koppelen zoals bijvoorbeeld retourpremie, is een belangrijk signaal aan de burger. De komende jaren moeten we die draai in de beeldvorming doorzetten. Want een andere kijk op afval versterkt het bewustzijn dat we overgaan naar de circulaire economie. De techniek gaat veel maar niet alles voor ons oplossen. We zullen ook als consument zuinig moeten zijn op de grondstoffen die we gebruiken. Als dat inzicht goed tussen de oren landt, dan gaan we een versnelling zien in de gedragsverandering bij de consument. Ik ben daar positief en hoopvol over want de planeet heeft ons niet nodig, maar wij de planeet wel.” ◀

“EEN ANDERE KIJK OP AFVAL VERSTERKT HET BEWUSTZIJN DAT WE OVERGAAN NAAR DE CIRCULAIRE ECONOMIE.”



Gemma Warmerdam

NIEUWE DIRECTEUR STICHTING WITGOED STELT ZICH VOOR

GEMMA WARMERDAM

Sinds 1 maart 2018 heeft de Stichting Witgoed een nieuwe directeur: Gemma Warmerdam (1969). Door haar eerdere rol als voorzitter van de stichting Scooter Recycling Nederland is ze bekend met de wereld van recycling. Deze rol vervulde ze vanuit haar functie bij de branche-organisatie Rai Vereniging.

Gemma studeerde in Leiden, deed vervolgens ervaring op in politiek Den Haag als beleidsmedewerker in de Tweede Kamer en het Europees Parlement en als politiek adviseur van de minister van Landbouw. Na negen jaar belangenbehartiging en corporate strategie en innovatie bij de ANWB, werd ze manager van de sectie Gemotoriseerde Tweewielers van Rai Vereniging. Warmerdam: “De Stichting Witgoed werkt aan een strategische heroriëntatie om de organisatie, werkwijze en de financiële huishouding aan te passen aan de nieuwe werkelijkheid. Namens de Stichting Witgoed zal ik samen met de andere productstichtingen binnen NVMP, de mouwen opstropen om de inzameldoelstelling van 65 procent te halen.”

DEELNEMER MARTIN DE JAGER, DIRECTOR EN BOARDMEMBER WEEE BIJ PHILIPS LIGHTING

“WE MOETEN INSPELEN OP SNELLE VERANDERING”

“Philips Lighting is al sinds de oprichting deelnemer van de productstichting LightRec en daarmee opdrachtgever van Wecycle. De organisaties hebben de afgelopen twaalf jaar gedaan wat ze moeten en ik ben als deelnemer tevreden over de activiteiten die ze binnen hun beschikbare mogelijkheden hebben ontwikkeld. De inzameling en recycling van afgedankte spaarlampen en tl-buizen is op hoog niveau gebracht en we kunnen daarmee de wettelijke inzameldoelstellingen halen.”

“Maar de wereld om ons heen verandert razendsnel. We zullen moeten inspelen op nieuwe ontwikkelingen op de verlichtingsmarkt en in de regelgeving. Dat geldt voor ons als producenten van verlichtingsapparatuur en dat geldt voor LightRec en Wecycle die hun diensten verlenen in het inzamelen en verwerken van de apparatuur die wij op de markt brengen.

De grote verschuiving in de markt, zeg maar gerust een aardverschuiving, is van kwikhoudende spaarlampen en tl-buizen naar led. Dat levert een enorme bijdrage op

aan de duurzaamheid, door het lagere energieverbruik van ledlampen in combinatie met een langere levensduur. Maar de inzameling en recycling van ledlampen met hun minuscule hoeveelheid schaarse grondstoffen in een plastic behuizing stelt hele andere eisen dan die van spaarlampen met hun metalen fitting en glazen bol.

De timing is ook een uitdaging: onze inzamelpercentages zullen omlaag gaan nu ledlampen massaal op de markt komen terwijl we pas kunnen inzamelen als de eerste generaties aan het einde van hun lange levensduur komen. De inzameldoelstellingen gelden voor alle afgedankte elektrische apparatuur als geheel en worden vooralsnog niet per productcategorie gehandhaafd. Maar ik vind dat de ambitie van 65 procent inzameling ook voor lampen moet gelden. Voor kwikhoudende lampen halen we dat en voor led moeten we ons uiterste best doen.

VERSCHUIVING SPAARLAMPEN EN TL-BUIZEN NAAR LED

De tweede grote verschuiving vindt plaats in de regels voor de inzameling. Onder de nieuwe Europese richtlijn blijven lampen een aparte productcategorie, terwijl armaturen komen te vallen onder de verzamelcategorieën grote respectievelijk kleine huishoudelijke apparatuur. De uitgebreidere 'scope' van de richtlijn stelt dat naast professionele armaturen ook consumentenarmaturen ingezameld moeten gaan worden. Er loopt een herorientatie naar hoe we daar zo goed mogelijk mee om kunnen gaan en ik verwacht dat LightRec en Wecycle ons daar weer maximaal in ontzorgen.

Het is maar de vraag of wij als producenten gebaat zijn bij verschillende inzamelorganisaties in de verwerking van armaturen. Ik ben daar ambivalent over. Voorwaarde is in elk geval dat elk inzamelsysteem door het hele land en voor alle armaturen de inzameling verzorgt, en niet de krenten uit de pap vist. Daar zou de overheid op toe moeten zien. Ik moet nog zien dat een concurrerend systeem onder die voorwaarde betere prestaties kan leveren. Maar de mogelijkheid van een alternatief helpt in elk geval om LightRec en Wecycle scherp te houden, en dat is altijd positief.

De splitsing van categorieën onderstreept het verschil in behandeling dat lampen en armaturen nodig hebben. Afgedankte lampen hebben geen intrinsieke waarde. De kosten van recycling worden niet gedekt door de opbrengst van de herwonnen grondstoffen. Met Wecycle als service provider hebben we efficiënte oplossingen voor hoogwaardige

recycling gevonden, gebruik makend van de schaalvoordelen die we in één inzamelsysteem concentreren. De kosten worden opgebracht door alle producenten, die een heffing per verkochte lamp betalen.

Voor armaturen ligt dat anders. Daar zit waarde in, door de metalen die erin verwerkt zijn. Armaturen komen dan ook vaak in de metaalhandel en metaalverwerking terecht. LightRec en Wecycle hebben projecten opgezet om sloop- en renovatiebedrijven aan te moedigen om armaturen gescheiden in te leveren, zodat ze door gecertificeerde bedrijven worden gerecycled en dat de verwerking ook wordt geregistreerd. Dat moeten we ook voor consumentenarmaturen gaan doen.

Een uitdaging waar we nog nader invulling aan moeten geven is de circulaire economie. Die vraagt behalve optimale recycling ook een inzet op verlenging van de levensduur. Daar ligt een opdracht voor producenten in het ontwerp van hun producten en in hun business modellen. Maar we moeten ook nadenken over hoe we bijvoorbeeld oude armaturen bij renovatie van gebouwen een nieuw leven kunnen geven. De vraag is ook hoe we komen tot een optimale afweging tussen mogelijkheden van hergebruik of refurbishing van producten en recycling om de grondstoffen te kunnen hergebruiken. Ik verwacht dat LightRec en Wecycle zeker een rol gaan spelen in die zoektocht. ◀

"DE UITGEBREIDERE 'SCOPE' VAN DE RICHTLIJN STELT DAT NAAST PROFESSIONELE ARMATUREN OOK CONSUMENTENARMATUREN INGEZAMELD MOETEN WORDEN."

MARTIN DE JAGER

Director en International Boardmember WEEE bij Philips Lighting





OPEN SCOPE
EUROPESE WEEE RICHTLIJN

HOE BREED IS DE INZAMELDOELSTELLING EIGENLIJK?

Dat de Europese WEEE Richtlijn hogere inzameldoelen stelt is genoegzaam bekend: een plan van aanpak van de producenten moet zorgen dat de vereiste 65 procent in 2019 gehaald wordt. Maar voor welke producten die inzameldoelstelling precies gehaald moet worden is nog niet helemaal duidelijk. Wat betekent de 'open scope' van de richtlijn die per 15 augustus 2018 gaat gelden?

“Voorheen was voor tien productcategorieën omschreven en in de praktijk beproefd welke afgedankte elektrische en elektronische apparaten en lampen er ingezameld moesten worden. De nieuwe richtlijn, geïmplementeerd in de Regeling Afgedankte Elektrische en Elektronische Apparatuur van 2014, hanteert zes productcategorieën en een ‘open scope’. Dat wil zeggen dat in principe alle elektrische en elektronische apparaten en verlichtingsapparatuur onder het bereik van de richtlijn gaan vallen. De regeling somt daarbij een beperkt aantal uitzonderingen op.

De open scope roept tal van concrete vragen op, zegt Vera Ortmanns, directeur van de productstichtingen SVEG en SMR. “Zo is er een discussie ontstaan over bijvoorbeeld dakventilatoren. Wij dachten dat die als vanouds niet onder de richtlijn vielen, maar de Inspectie Leefomgeving en Transport (ILT) ziet dat anders. Het is ook voor ILT een zoektocht hoe de open scope precies ingevuld moet worden.”

“WE MOETEN OP DE ZAKELIJKE MARKT EN NADRIJKELIJK OOK OP DE CONSUMENTENMARKT INZETTEN OP BEWUSTWORDING.”

ILT is de markt tegemoetgekomen met een ‘Handreiking reikwijdte regeling afgedankte elektrische en elektronische apparaten’. Daarin wordt voor elke productcategorie aangegeven

wat er ‘in elk geval, maar niet uitsluitend’ onder valt. De handreiking geeft daarnaast nadere invulling aan de uitzonderingen. Dat gebeurt in twee stappen, omdat de regeling per 15 augustus van dit jaar wordt aangepast, wat tot aanpassing van zowel opgesomde producten als uitzonderingen leidt.



NIEUW INZAMELCONCEPT

WECYCLE PREMIUM PICK-UP PARTNERS NEMEN OOK KLEINE APPARATEN RETOUR

Wecycle heeft een vernieuwend inzamelconcept geïntroduceerd: de Premium Pick-up service. Met deze service levert Wecycle weer een bijdrage aan het gemakkelijk verzamelen van meer klein e-waste. Premium Pick-up Partners nemen bij aflevering van een nieuw groot elektrisch apparaat als een koelkast of wasmachine niet alleen het afgedankte grote exemplaar mee, maar ook afgedankte kleine apparaten.

INLEVEREN VAN E-WASTE

De Premium Pick-up service gaat verder dan de wettelijke oud-voor-nieuw-verplichting. Die verplichting heeft betrekking op het inleveren van een oud apparaat bij aanschaf of bezorging van een gelijksoortig nieuw apparaat. Bij de Premium Pick-up service mogen ook andere apparaten worden ingeleverd. De service heeft voordelen voor alle partijen. De kleine apparaten worden meegegeven aan een contractpartij van Wecycle die een nieuw groot apparaat komt bezorgen en installeren, niet aan een willekeurige pakketbezorger. Deze contractpartijen hebben de juiste inzamelmiddelen en vergunningen en ontvangen een vergoeding voor de handeling. Ook zijn ze ambassadeurs van Wecycle. Ze stimuleren het inleveren van e-waste door toelichting te geven op het belang van verantwoorde recycling. Zij hebben hiermee een belangrijke rol, want onderzoek geeft aan dat tachtig procent van de mensen die gebruik willen maken van deze service, dit te doen als zij hieraan worden herinnerd tijdens de bezorging of de installatie van het grote apparaat. De consument heeft bij de Premium Pick-up service ook de gelegenheid om kleine apparaten bij elkaar te zoeken. De pakketbezorger heeft hier geen tijd voor. Ten slotte worden alle ingeleverde apparaten via het Wecycle-systeem gegarandeerd optimaal gerecycled.

De Wecycle Premium Pick-up service wordt inmiddels aangeboden door vervoerders Electronic Logistics en Vonk en zo'n 150 (online) winkels van de ketens BCC, EP, Electro World, Euronics, Expert en Hubo en een aantal zelfstandige winkels. Thuiswinkel.org en UNETO-VNI ondersteunen de service.

RIA DE GREEF, COMMERCIAL DIRECTOR, ELECTRONIC LOGISTICS BV

"Electronic Logistics vindt een beter milieu belangrijk. Het is daarom geweldig dat wij als Premium Pick-up Partner voor Wecycle hierin onze eigen bijdrage mogen en kunnen leveren!"

Groot potentieel

Per huishouden liggen gemiddeld vier kleine elektrische apparaten te wachten om te worden ingeleverd. 82 procent van de mensen staat (zeer) positief tegenover de nieuwe service. Bijna driekwart zou er ook waarschijnlijk tot zeker gebruik van maken. Ook geeft 47 procent van de mensen aan bij een gelijke prijs te kiezen voor een winkel die de Premium Pick-up service aanbiedt.

MAKKELIJK, VEILIG EN VERTROUWD
INLEVEREN BIJ WECYCLE
PREMIUM PICK-UP PARTNERS



Vooraf informeren

De online retailer is verplicht tijdens het bestelproces de optie te bieden een oud apparaat retour te nemen. Dit is een goed moment om de Premium Pick-up service aan te geven. Van de mensen die hiervan mogelijk gebruik willen maken, geeft 86 procent aan dit te doen als zij voorafgaand aan de bezorging hieraan worden herinnerd. 17 procent zegt zelfs waarschijnlijk tot zeker over te gaan tot aanschaf van nieuwe kleine apparaten vanwege de mogelijkheid kleine exemplaren retour te kunnen geven. ◀

Genoemde cijfers afkomstig uit onderzoek door bureau Motivaction 2017, n=1.026.

ANNE BOUK SWILDENS, MARKETING MANAGER ELBUCCO

"Elbuco biedt high service leaseconcepten voor consumentengoederen. Na een eerste abonnementsperiode, verlengen we de lineaire keten door een product refurbished aan te bieden. Is de kwaliteit van een product niet meer volgens onze standaarden, dan wordt deze via Wecycle gerecycled tot waardevolle grondstoffen."

HERMAN BRAMER, CEO BCC, IS ENTHOUSIAST OVER HET UITBREIDEN VAN DE HUIDIGE SAMENWERKING

"We namen natuurlijk tijdens het bezorgen altijd al de oude apparaten van de klant mee, zoals wasmachines. Nu kunnen we ook alle andere apparaten meenemen voor onze klanten, zoals kleine huishoudelijke apparaten. Hiermee verwachten we onze klanten nog beter te kunnen helpen. Duurzaamheid is een belangrijke doelstelling voor BCC. Doordat BCC zich al tientallen jaren op duurzaamheid richt, hebben we een geolied proces waarbij we zo verantwoord mogelijk oude apparaten verwerken. Al met al een mooie uitbreiding van onze service."





INZAMELNETWERK RETAIL FORS UITGEBREID

WECYCLE-INLEVERBAKKEN NU BIJ 2.500 SUPERMARKTEN

In 2017 is het aantal inleverplekken voor afgedankte kleine elektrische apparaten en kapotte spaarlampen (e-waste) bij supermarkten verdubbeld naar 2.500. Supermarkten horen tot de meest populaire inleverpunten en Wecycle bereikt hiermee een landelijke dekking. Jan Vlak, algemeen directeur Wecycle: "Het is voor de inzameling belangrijk dat iedereen dichtbij en gemakkelijk spaarlampen en kleine apparaten zoals mobieltjes, cartridges en kleine huishoudelijke apparaten kan inleveren. Hiermee dragen mensen direct bij aan de circulaire economie." De financiering van de inleverbakken bij de supermarkten is een samenwerking tussen de retailers en de productstichtingen Bruingood, ICT Milieu en LightRec Nederland.

Inleveren van spaar-/ledlampen en/of kleine apparaten kan nu bij 2.500 vestigingen van deze supermarktketens: Agrimarkt, Albert Heijn, Attent, Boni, COOP, DEEN Supermarkten, DEKA Markt, Dirk Supermarkten, Emté, Hoogyliet, Jan Linders, Jumbo, MCD supermarkt, PLUS, Poiesz, SPAR en Vomar. Naast supermarkten staan Wecycle-inleverbakken bij bouwmarkten, elektronicazaken, woonwinkels en tuincentra. Wecycle voerde eind 2017 campagne om de supermarkt te promoten als inleverplek.





INWONERS WILLEN KLEIN E-WASTE DICHTBIJ INLEVEREN

Er is onder burgers veel animo om afgedankte kleine elektrische apparaten en spaarlampen (e-waste) in te leveren op andere plekken dan de gemeentelijke milieustraat, mits deze dichtbij zijn. Onderzoek door Motivaction onder circa duizend volwassenen toont aan dat de 47 tot 71 procent van de mensen voor klein e-waste gebruik zou maken van de verschillende alternatieve inleverpunten voor de gemeentelijke milieustraat (die vaak verder weg ligt). Directe nabijheid van een toegankelijk inleverpunt is cruciaal voor de inzameling van klein e-waste, zegt Jan Vlak, algemeen directeur Wecycle. “We hebben de afgelopen jaren daarom hard gewerkt aan een netwerk van inleverbakken in samenwerking met winkels. Graag willen we ook gemeenten aanmoedigen om inleveren dichtbij mogelijk te maken. Dit onderzoek toont aan dat hier een groot potentieel voor is.”

INWONERS GAVEN AAN MET NAME GEBRUIK TE WILLEN MAKEN VAN DE VOLGENDE INLEVERPUNTEN:

Container op straat	71%
Milieustraat in winkel	68%
Tijdelijke milieustraat in leeg winkelpand	50%
Kringloopwinkel	49%
Mobiel inleverpunt	47%

Genoemde cijfers afkomstig uit onderzoek door bureau Motivaction 2018, n=1.031.

EUROPESE WEEE FORUM OP WERKBEZOEK BIJ WECYCLE SERVICE CENTER

Zo'n veertig vertegenwoordigers van het WEEE Forum brachten een werkbezoek aan het Wecycle Service Center bij Road2Work in Ede. Hier worden elektrische apparaten gesorteerd en gedemonteerd, deels door mensen die moeilijk meekomen in de reguliere arbeidsmarkt. Pascal Leroy, Secretary General van het WEEE Forum: “Het Wecycle Service Center laat zien dat via een economisch haalbaar model, zowel circulaire als sociale doelen zijn te behalen. Het is van grote

meerwaarde dat Wecycle haar kennis en ervaring hierover wil delen met de deelnemers van het WEEE Forum. Velen zijn hierdoor geïnspireerd om in hun eigen land hiermee aan de slag te gaan.” In het Europese WEEE Forum wisselen 34 inzamelsystemen kennis, ervaring en best practices uit op het gebied van inzameling en recycling van afgedankte elektrische apparaten. Wecycle zit vanuit Nederland in het Forum, dat in zijn soort het grootste ter wereld is.



Campagnes

Met het oog op de inzameldoelstelling is het belangrijk dat de massa afgedankte apparaten en lampen niet af en toe maar consequent en continu inlevert. Onderzoek toont aan dat er veel animo is om klein e-waste in te leveren, mits dit makkelijk is (zie het bericht op de vorige pagina). Wat voor de een makkelijk is, kan voor de ander echter moeilijk zijn. De Wecycle-campagnes zijn daarom gesegmenteerd maar worden binnen één belevingsconcept uitgevoerd, namelijk via geanimeerde apparaten, lampen en armaturen. Op deze manier versterken de campagnes elkaar.

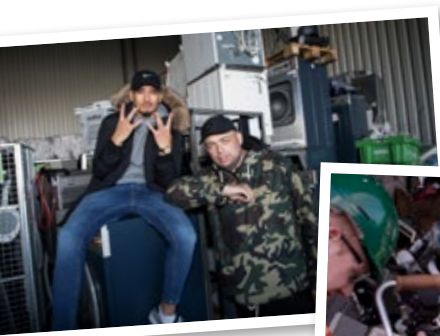
'LAMPEN EN ARMATUREN? DOE MAAR LEKKER APART!'

Lampen en armaturen lever je apart in. Dit was de boodschap van een swingende, geanimeerde commercial die twee weken op TV te zien was. De helft van de consumenten weet niet wat een armatuur is. Ook dit werd met de animatie in beeld gebracht, samen met de inleverpunten bij de milieustraat, winkel en kringloop. De TV-campagne werd aangevuld met online advertenties, reclame langs (snel)wegen en een online swipe-game. Door ook de kringloopwinkels bij de campagne te betrekken, werd het bereik verbreed en de samenwerking met deze inzamelpartners bevorderd. De consument bepaalt altijd zelf wanneer hij zijn product wil afdanken of doorgeven. Deze campagne promoot de verschillende mogelijkheden.



SUPERGAANDE STAPT IN DE RECYCLE BUSINESS!

Wecycle voerde campagne om de bekendheid van de inleverbakken in winkels bij jongeren tussen de 13 en 17 jaar te vergroten. Dit gebeurde met hulp van de populaire vloggers Nesim en Qucee van het veelbekeken YouTube-kanaal Supergaande. Zij volgen hun oude mobiel van de inleverbak in de winkel via het sorteercentrum naar de recycler. Nesim & Qucee: "We werken mee aan deze campagne, omdat we het belangrijk vinden om jongeren te laten zien hoe we goed met de aarde om kunnen gaan en dat iedereen wat kan doen om hieraan bij te dragen." De vlog is met meer dan 235.000 views de op één na best bekeken in de serie 'Supergaande aan het werk'.





OOK E-WASTE INLEVEREN TIJDENS BEZOEK MILIEUSTRAAAT

De gemeentelijke milieustraat heeft veel vaste bezoekers. Dit voorjaar startte de nieuwe promotiecampagne met als doel hen te stimuleren altijd ook klein en ander groot e-waste mee te nemen. Een huis-aan-huiskrant die landelijk is verspreid, is een belangrijk onderdeel van de campagne. De kans voor 25 lokale goede doelen om via een GPS-actie een sponsorcheque van duizend euro te winnen, zorgt voor bezoekers van de milieustraat en levert veel lokale publiciteit op. Snelle inleveraars op de milieustraat werden beloond met een Wecycle-kwartetspel. Het kwartetspel en de krant informeren de inwoners ook over andere inleverpunten: een win-winsituatie.

SUPERMARKTEN AAN DE INLEVERBAK

Niets is makkelijker dan kleine ICT-apparaten, lege cartridges of kapotte lampen in te leveren tijdens het boodschappen doen. Via een gerichte campagne die online werd gevoerd, langs snelwegen en in het openbaar vervoer, zijn begin dit jaar consumenten gestimuleerd om bij supermarkten in te leveren. Bij de mobieltjes lag de nadruk op de verouderde modellen zonder echte inruilwaarde, een heel eigen segment. In mei volgt een tweede campagneperiode, aangevuld met radio en een online game.





SCHOLEN ONTVANGEN CERTIFICAAT

209 basisscholen hebben een Wecycle-certificaat ontvangen voor de opbrengst van de jaarlijkse scholen inzamelactie. Naast een mooie beloning kregen de scholen één, twee of drie sterren op hun certificaat. Hoe meer apparaten werden ingeleverd, hoe meer sterren. De inzamelactie was onderdeel van een landelijke campagne, gecombineerd met lesmateriaal. De deelname van de scholen was ook nog eens goed voor een Wecycle-sponsorcheque van 10.000 euro voor Stichting Jarige Job. Met het bedrag kan Jarige Job bijna driehonderd kinderen uit minder bedeelde gezinnen een onvergetelijke verjaardag geven.

MEER VERLICHTING UIT SLOOP EN RENOVATIE

De oproep aan sloop- en renovatiebedrijven om meer verlichting in te leveren, vloeit voort uit een offensief dat Wecycle, Stichting LightRec Nederland en branchevereniging VERAS voeren om meer lampen en armaturen te laten recycleren. Naast de radiospot 'Bakkie Radio' en een speciale krant voor installateurs en sloop- en renovatiebedrijven, stonden er ook billboards langs snelwegen en ledborden langs de lijn bij voetbalwedstrijden uit de Eredivisie. Ook op de Vakbeurs Facilitair informeerde Wecycle professionals over de inzameling en recycling van lampen en armaturen.

WECYCLE WHATSAPP

Sinds begin april kunnen consumenten Wecycle appen met vragen of opmerkingen over de inleverpunten. Ze kunnen in hun mobiele telefoon eenvoudig dit nummer aan hun contacten toevoegen: 06 86 88 60 09. Deze appcare draagt bij aan de bereikbaarheid van Wecycle voor de consument.



AANDACHT VOOR INLEVEREN VIA EEN OMWEG

Om ook consumenten met andere voorkeuren en motieven dan het milieu (verkoop, doneren, repareren) te informeren over de inleverpunten, voerde Wecycle een online campagne rond het consumentenplatform www.watismijnapparaatwaard.nl en www.watismijnlampwaard.nl. Doel was bezoeken te genereren via het platform naar de WecycleZoeker, waar alle inleverpunten voor e-waste zijn te vinden. De campagne leverde een prima resultaat op: tien procent bezocht de WecycleZoeker. Bij reguliere bezoekers ligt de conversie zelfs op 37 procent.



PROMOTIE PREMIUM PICK-UP BIJ ONLINE RETAIL

Tijdens de Webwinkel Vakdagen begin 2018 heeft Wecycle veel online retailers ontmoet. De promotie van de Premium Pick-up service stond hierbij centraal. Mark Tilstra (operationeel directeur Wecycle) verzorgde samen met Coen Bood (marketeer Expert Groep) een drukbezochte presentatie hierover tijdens deze vakbeurs. Ook was Wecycle vertegenwoordigd op het E-Delivery Event om online retailers te enthousiasmeren Premium Pick-up Partner te worden. Dit voorjaar start de eerste consumentencampagne met een cashback winactie.

ANTWOORDEN VOOR LEDPRODUCENTEN

Wecycle stond samen met LightRec Nederland op de vakbeurs Smart Lighting & Design / LEDEXPO Benelux. Producenten en importeurs van verlichting werden hier geïnformeerd over het belang van de verplichte recycling volgens de WEEELABEX-standaard en de aankomende uitbreiding van de inzamelingscope rond consumenten-armaturen. Vanaf augustus 2018 moeten ook deze voortaan worden ingezameld en gerecycled. De bezoekers hadden hier vragen over, net als over de mogelijkheden voor inzameling.



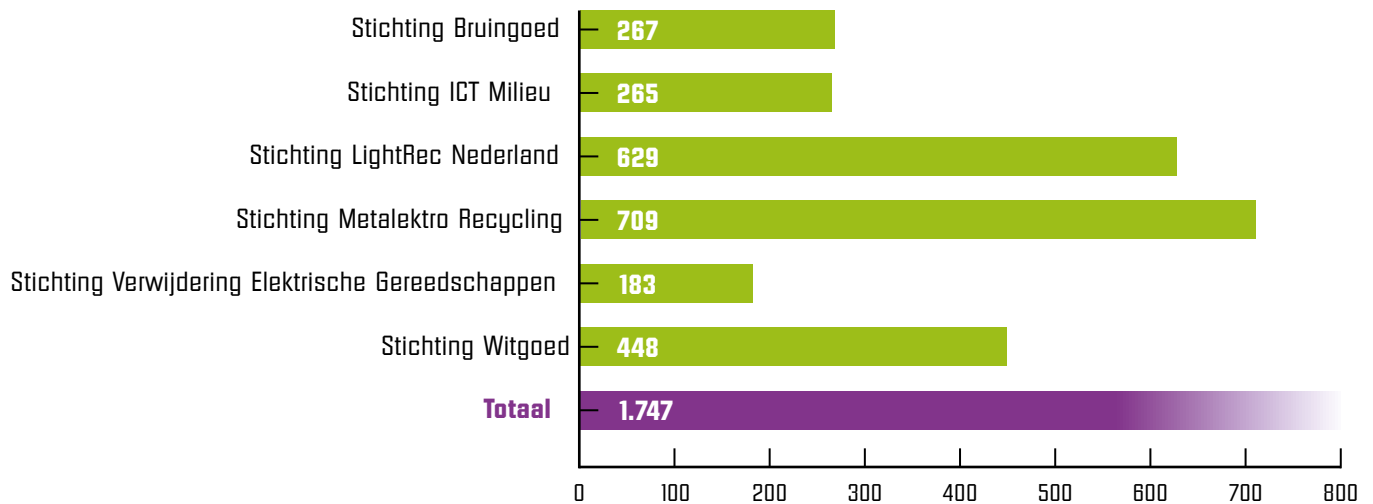
GEMEENTEN IN TRANSITIE

Tijdens het Gemeentelijk Grondstoffencongres op 23 maart ontmoette Wecycle veel gemeentelijke relaties. Centraal thema was de gemeente in transitie naar de circulaire economie. Wecycle faciliteert de gemeenten hierin. Ook werden ervaringen en ideeën uitgewisseld over alternatieve gemeentelijke inleverpunten voor klein e-waste.



KERNCIJFERS NVMP

Aantal deelnemers* (per 1 maart 2018)



* Een aantal producenten en importeurs is deelnemer in meerdere productstichtingen. Het totaal aantal individuele bedrijven is 1.747.



